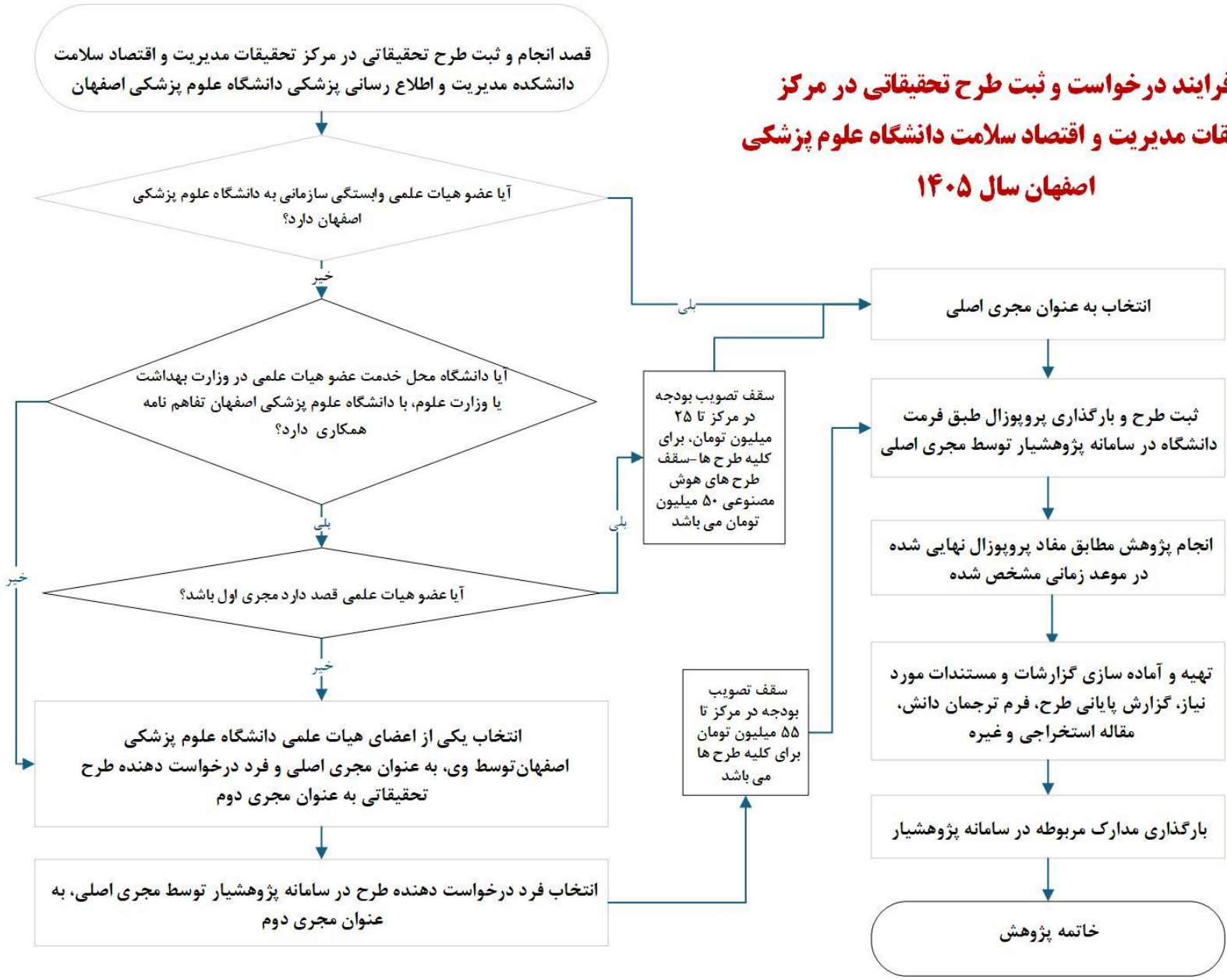


## فرایند درخواست و ثبت طرح تحقیقاتی در مرکز تحقیقات مدیریت و اقتصاد سلامت دانشگاه علوم پزشکی اصفهان سال ۱۴۰۵



## نکاتی در خصوص ثبت طرح در سامانه پژوهشیار دانشگاه علوم پزشکی اصفهان

- نشانی سامانه پژوهشیار به شرح زیر است: <https://researches.mui.ac.ir>
- کلیه افراد حاضر در هر طرح تحقیقاتی که اسامی آنها در پروپوزال آمده است، اعم از مجری و یا همکار طرح، قبل از ورود به سامانه پژوهشیار باید شخصا در سامانه مذکور، ثبت نام نمایند.
- مقالاتی جهت تسویه طرح مورد قبول خواهد بود، که نخستین آدرس سازمانی نویسنده مسئول، دانشگاه علوم پزشکی اصفهان به شرح زیر باشد. به مواردی که آدرس به صورت نادرست یا ناقص قید شده باشد، هیچ امتیازی تعلق نمی گیرد.



Health Management and Economics Research Center, Isfahan University of Medical Sciences, Isfahan, Iran.

- کلیه پیش طرح های پژوهشی می بایست در فرمت مورد تأیید معاونت تحقیقات و فناوری دانشگاه علوم پزشکی اصفهان تنظیم گردند.
- چارچوب خام پیش طرح های تحقیقاتی را می توانید از آدرس زیر برداشت نمائید.
  - (دانشکده مدیریت و اطلاع رسانی پزشکی دانشگاه علوم پزشکی اصفهان، معاونت پژوهشی، راهنما و فرم های خام تحقیق)
- انتخاب نوع فرمت خام طرح های تحقیقاتی بسته به روش اجرای طرح های تحقیقاتی، به چند صورت کمی، کیفی، مرور نظام مند و محصول محور، متفاوت است.

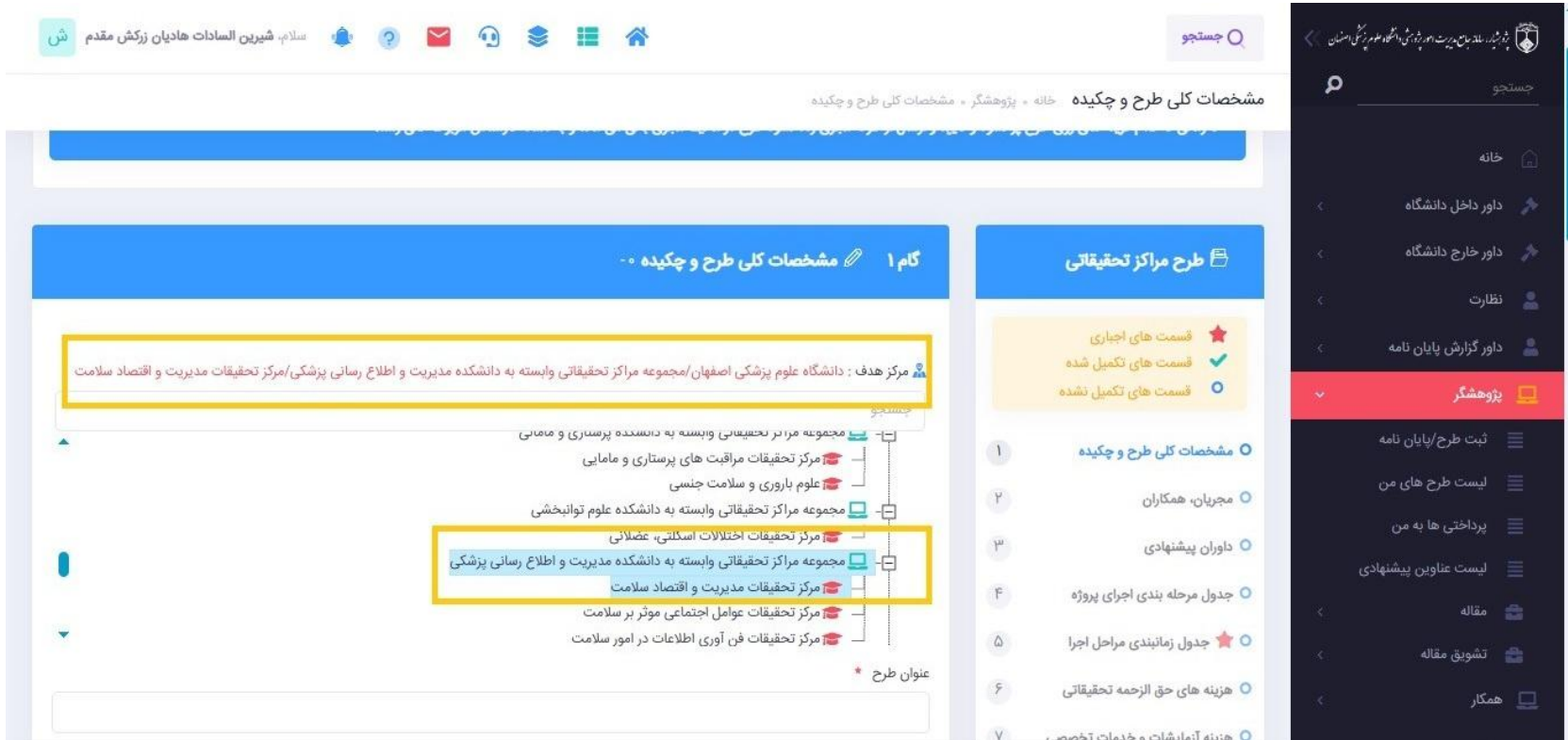


- پس از تکمیل پروپوزال خود، مطابق راهنماهای موجود در آن، و پس از هماهنگی با کلیه مجریان و یا همکاران طرح، می بایست به سامانه پژوهشیار دانشگاه علوم پزشکی اصفهان مراجعه نمائید و در صورت لزوم در سامانه مذکور، ثبت نام و در حساب کاربری خود به عنوان مجری یا همکار پیش طرح را مشاهده و موافقت خود را با همکاری تأیید نمائید.

- آدرس سامانه پژوهشیار به شرح زیر است: <https://researches.mui.ac.ir> . پس از ثبت نام در سامانه پژوهشیار و ورود در آن، از نوار منوی مشکی رنگ سمت راست پژوهشگر را انتخاب نموده و بر روی گزینه ثبت طرح/پایان نامه کلیک نمائید. سپس از قسمت انتخاب نوع طرح، طرح مراکز تحقیقاتی را انتخاب نموده و دکمه شروع ثبت را کلیک نمائید.

The screenshot displays the 'Researches' web portal. At the top, there is a search bar and navigation icons. The main content area is a grid of six cards, each representing a different type of research project. Each card has a 'Start Registration' button. A red circle highlights the 'Start Registration' button on the 'Research Centers' card. A dark sidebar on the right contains navigation options like 'Home', 'Internal University', 'External University', 'Supervision', 'Researcher', and 'Registration/Completion'.

- در مرحله بعد صفحه ای به شرح زیر نمایش داده می شود که در ابتدا لازم است نام مرکز تحقیقات مدیریت و اقتصاد سلامت به عنوان مرکز انتخابی در سامانه ثبت نمائید.



- مسئولیت اجرای طرح از ابتدا تا انتها با مجری اصلی طرح می باشد و لیکن این مساله به معنای عدم مسئولیت مجری دوم طرح نمی باشد. ضمن اینکه فرد درخواست دهنده طرح، می تواند به عنوان همکار طرح (با مسئولیت کمتر) در انجام طرح همکاری نماید.

● لازم به یاد آوری است که مجری اصلی در انتخاب دیگر مجریان و همکاران دقت نمایند و از ابتدا موافقت آن ها را جلب نمایند، زیرا حذف و اضافه نمودن مجری و همکار به طرح دارای مراحل مکاتبات متعدد و در برخی موارد امکان پذیر نیست.

● در ادامه می توانید با تکمیل مشخصات طرح تحقیقاتی خود (۱۶ مرحله زیر) دقیقاً مطابق با اطلاعات مندرج در پروپوزال نسبت به ثبت طرح خود در سامانه اقدام نمائید. لازم به ذکر است تکمیل هر گام نیازمند تکمیل کلیه سلولهای موجود در سامانه می باشد. اطلاعات انجام شده در هر مرحله به محض رفتن به مرحله بعد به صورت اتوماتیک ذخیر می شود. در مرحله ثبت نام مجریان و همکاران طرح لازم است کلیه مجریان یا همکاران طرح قبل از درج نام ایشان در سامانه پژوهشیار دانشگاه ثبت نام کرده باشند تا در جستجوی اسامی بتوان این افراد را انتخاب نمود، با اینحال قابلیت برای مجریان محترم اصلی جهت ثبت نام لحظه ای این افراد وجود دارد که نیازمند دسترسی به اطلاعات شخصی افراد مذکور در لحظه ثبت نام می باشد). لازم بذکر است ترتیب اسامی افراد ثبت نام شده در پروپوزال با سامانه باید همخوان باشد.

مشخصات کلی طرح و چکیده خانه پژوهشگر مشخصات ۵

۱	مشخصات کلی طرح و چکیده
۲	مجریان، همکاران
۳	داوران پیشنهادی
۴	جدول مرحله بندی اجرای پروژه
۵	جدول زمانبندی مراحل اجرا
۶	هزینه های حق الزحمه تحقیقاتی
۷	هزینه آزمایشات و خدمات تخصصی
۸	قهرست وسایل و مواد مصرفی
۹	قهرست وسایل و مواد غیرمصرفی
۱۰	هزینه مسافرت
۱۱	هزینه های دیگر
۱۲	تامین اعتبار از سازمان های دیگر
۱۳	چک لیست اخلاقی
۱۴	چک لیست ارزیابی اخلاقی مطالعات حیوانی
۱۵	مستندات
۱۶	تایید و ارسال

- در قسمت هزینه های حق الزحمه مطالعاتی و دیگر هزینه ها در سال ۱۴۰۵ به شرح زیر اقدام می گردد:

رتبه علمی	حق الزحمه به ازای هر ساعت فعالیت (ریال)
دکترای تخصصی با مرتبه استادی	۶۰۰۰۰۰
دکترای تخصصی با مرتبه دانشیاری	۵۲۰۰۰۰
دکترای تخصصی با مرتبه استادیاری	۴۶۰۰۰۰
دکترای تخصصی غیر هیات علمی	۴۶۰۰۰۰
دکترای حرفه‌ای، کارشناسی ارشد، دانشجوی دکتری تخصصی، دستیار بالینی، مربی	۴۰۰۰۰۰
کارشناس، دانشجوی دکتری حرفه‌ای، دانشجوی کارشناسی ارشد	۲۲۰۰۰۰
دانشجوی کارشناسی، فوق دیپلم و پایین‌تر	۱۸۰۰۰۰

- هزینه در جدول حق الزحمه تحقیقاتی می تواند شامل گردآوری داده، ورود داده به برنامه ها و نرم افزار ها معمول، انجام مصاحبه یا تکمیل پرسشنامه، مشاوره آماری و نگارش گزارش نهایی در حد متعادل و متناسب طرح باشد.
- هزینه پرسنلی صرفا برای همکارانی در نظر گرفته شود که رابطه استخدامی با دانشگاه ندارند مگر آنکه اجرای طرح در ساعات غیر موظف باشد. در مورد حق الزحمه پرسنلی، ذکر نوع فعالیت ضروری است و عناوین کلی مانند مدیریت پروژه قابل پذیرش نیست. همچنین، برای مرور متون و نگارش پروپوزال، حق الزحمه پرسنلی پرداخت نمی شود. برای پیش بینی هزینه پرسنلی، حق الزحمه به ازای هر ساعت فعالیت برای سال ۱۴۰۵ بر اساس جدول فوق خواهد بود .
- هزینه ورود داده ها به نرم افزارهای تحلیل داده باید در جدول هزینه پرسنلی ثبت شود و سقف هزینه انجام این خدمت بر اساس رابطه زیر محاسبه می شود:

حجم نمونه × تعداد متغیر × ۴۰۰ ریال

- هزینه برای تحلیل داده ها و مشاوره آمار و متدولوژی برای طرح های کمی در جدول هزینه پرسنلی ثبت میشود و در سقف ۳۰ ساعت قابل پرداخت است. برای طرح های کیفی در سقف ۵۰ ساعت قابل پرداخت است. در خصوص پایان نامه های تحصیلی چنانچه استاد راهنما یا مشاور دارای تخصص در رشته آمار یا اپیدمیولوژی باشند این بودجه قابل پرداخت نیست
- درخواست پرداخت هزینه مشارکت افراد در طرح های تحقیقاتی مداخله ای با ذکر نوع هدیه تا سقف ۶۵۰ هزار ریال برای هر نفر و مجموعاً حداکثر تا سی میلیون ریال مورد تایید قرار خواهد گرفت مشروط بر آنکه مداخله مشتمل بر یک اقدام تشخیصی و درمانی بر آزمودنی انسانی نباشد. همچنین دادن هدیه نباید به منظور تطمیع افراد جهت شرکت در مطالعه صورت پذیرد و ارائه هدیه باید پس از مشارکت آزمودنی انجام شود
- در مواردی که نیاز به پذیرایی از افراد شرکت کننده در طرح باشد، برای هر فرد حداکثر ۳۵۰۰۰۰ ریال قابل پرداخت می باشد.
- پرداخت هزینه ایاب و ذهاب آزمودنی های انسانی در طرح های تحقیقاتی در سفرهای بین شهری با استفاده از وسیله نقلیه عمومی (اتوبوس یا قطار) مورد تایید قرار خواهد گرفت. در سفرهای داخل شهری هزینه وسیله نقلیه عمومی یا آژانس قابل پرداخت است. برای طرح های مطالعه مروری و طرح هایی که اجرای آن در محل پردیس دانشگاه است، هزینه ایاب و ذهاب پرداخت نمی شود.
- پرداخت هزینه ویرایش مقالات در قالب بودجه طرح های تحقیقاتی و پایان نامه ها امکانپذیر نمی باشد
- پس از تأیید و ارسال طرح تحقیقاتی خود، یک کد رهگیری ۵ رقمی به طرح شما اختصاص داده می شود. جهت بررسی روند رسیدگی به طرح شما توسط مرکز تحقیقات مدیریت و اقتصاد سلامت، معاونت تحقیقات و فناوری دانشگاه و نیز کمیته اخلاق در پژوهش دانشگاه می توانید از قسمت منوی سیاه رنگ سمت راست، از قسمت پژوهشگر، لیست طرح های من، را انتخاب نمایید. سپس از منوی آبی رنگ، طرح های مرکز تحقیقاتی را انتخاب نموده تا لیست طرح های شما در این مرکز نمایش داده شود.
- سپس با فشردن دکمه مثبت مندرج در کنار نام طرح شما می توانید سیر بررسی طرح خود را که شامل ۱۶ مرحله می باشد، ملاحظه نمایید. لازم بذکر است در مرحله اول و دوم طرح برای داوری برای حداقل دو نفر داور متخصص و مرتبط با موضوع انتخابی، از طریق ارسال پیامک و ایمیل از سامانه پژوهشیار به اطلاع مجری طرح رسانده می شود. جزئیات نظرات داوران در همین منو و در قسمت پیام ها در سامانه پژوهشیار، برای مجری طرح قابل رویت بوده و به محض دریافت نظرات داوران و تایید مسئول سامانه پژوهشیار مرکز، مجری اصلی طرح می بایست در مهلت مقرر طرح

خود را ویرایش نموده و مجددا در سامانه بارگزاری نماید. در صورت تائید اصلاحات توسط کارشناسان مرکز، طرح در شورای علمی مرکز مطرح و در صورت نیاز به تغییرات در سامانه به اطلاع مجری رسانده می شود و ایمیل مربوطه به صورت خودکار برای وی ارسال و در صورت تائید نهایی توسط شورا جهت ادامه روند انجام کار به مرحله بعد ارسال می گردد.

The screenshot displays a web interface for project management. At the top, there is a navigation bar with icons for home, mail, and other functions. Below this is a search bar and a breadcrumb trail: "خانه - پژوهشگر - پایان نامه - لیست طرح های من".

The main content area features a table with project details. The table has several columns, including project ID, title, and dates. The first row shows a project with ID ۶۵۱۳۲ and ۲۴۰۴۷۷. The title is "شناسایی چالشهای فرایند اجرای کمیته های بیمارستانی و ارائه راهکارهای بهبود عملکرد آنها: مطالعه کیفی". The project is managed by "پروفسور کارشناس اخلاق: مرضیه یوسفی ۳۷۹۲۷۵۳۳".

Below the table is a progress chart showing 16 stages. Stage 10 is highlighted in red, indicating the current stage. The stages are: ۱. ارسال به کتبخان مرکز تحقیقات, ۲. بررسی مرکز تحقیقات, ۳. ارسال به مجموعه مراکز پژوهشگاهی دانشگاه/پژوهشگاه, ۴. بررسی مجموعه مراکز تحقیقاتی دانشگاه/پژوهشگاه, ۵. ثبت تاریخ تصویب در شورای پژوهشی, ۶. تایید معاون پژوهشی مجموعه مراکز تحقیقاتی/پژوهشگاه, ۷. بررسی در سطح معاونت پژوهشی دانشگاه, ۸. تخصیص کد علمی در معاونت پژوهشی دانشگاه, ۹. صدور حکم کمیته اخلاق, ۱۰. بررسی اخلاقی و تخصیص کد اخلاق (highlighted), ۱۱. اخذ و ثبت کد IRCT توسط مجری, ۱۲. تنظیم قرارداد.

At the bottom of the chart area, there are buttons for "مابزل های پرکاربرد:", "نمایش و چاپ", "سایر مابزل ها:", and "صورت جلسات من".

On the right side, there is a dark sidebar menu with options like "خانه", "داور داخل دانشگاه", "داور خارج دانشگاه", "نظارت", "داور گزارش پایان نامه", "پژوهشگر", "ثبت طرح/پایان نامه", "لیست طرح های من", "پرداختی ها به من", "لیست عناوین پیشنهادی", "مقاله", "تضمین مقاله", and "همکار".

- انجام پژوهش صرفا پس از اخذ کد اخلاق در مرحله ۱۱ و انعقاد قرارداد با مجری طرح امکان پذیر می باشد.
- لازم بذکر است پس از اخذ کد اخلاق، مجری اصلی و همکاران طرح می توانند با در دست داشتن کد اخلاق به محل مربوطه مراجعه نموده و نسبت به انجام پژوهش خود اقدام نمایند.

- ۷۰ درصد بودجه طرح مصوب پس از تصویب در شورای پژوهشی معاونت تحقیقات و فناوری دانشگاه و اخذ کد اخلاق و تخصیص آن طی روند جاری و ورود به حساب امور مالی دانشکده و مکاتبات اداری، به حساب اعلام شده مجری فقط در بانک رفاه واریز می شود. باقیمانده ۳۰ درصد بودجه وابسته به اتمام طرح و گزارش نهایی و بخصوص مقاله چاپ شده در طرح منوط به بارگذاری گزارش نهایی مرحله به مرحله در سامانه پژوهشیار، تکمیل فرم ترجمان دانش (KTE)، بارگذاری مقالات بر اساس بودجه درخواستی و سایر مستندات لازم در زمان مقرر می باشد.
- به منظور ایجاد انگیزه جهت تهیه مقالات مروری طرح های تحقیقاتی با موضوع تدوین مقالات مروری ساده، نظام مند و متاآنالیز در سال ۱۴۰۵، سقف بودجه تخصیص یافته به ترتیب ۱۸،۱۵ و ۲۰ میلیون تومان، در نظر گرفته شد و نحوه پرداخت بر اساس بروندادهای حاصل از طرح بر اساس جدول زیر می باشد:

چاپ مقاله در مجلات اسکایوس	چاپ مقاله در مجلات ISI	چاپ مقاله در مجلات Pubmed	چاپ مقاله در مجلات اسکایوس
۵۰ درصد از سقف طرح	۶۰ درصد از سقف طرح	۸۰ درصد از سقف طرح	۱۰۰ درصد از سقف طرح

همچنین ۵۰٪ از بودجه طرح پس از تصویب طرح و پس از امضا و تخصیص بودجه و واریز آن به امور مالی واحد مربوطه و ۵۰٪ باقیمانده پس از چاپ مقاله قابل پرداخت خواهد بود.

### سقف مجاز هزینه طرح های پژوهشی طبق آیین نامه سال ۱۴۰۵:

سقف مصوبه طرح برای مرکز تحقیقات مدیریت و اقتصاد سلامت (در دسته مراکز تحقیقاتی (Q<sup>1</sup>): ۵۵ میلیون تومان

- طرح های پژوهشی اورجینال: سقف مرکز ۵۵ میلیون تومان
- طرح های پژوهشی محصول محور: سقف مرکز ۵۵ میلیون تومان
- مطالعات مروری ساده: ۱۵ میلیون تومان
- مطالعات مروری نظام مند: ۱۸ میلیون تومان
- مطالعات متاآنالیز: ۲۰ میلیون تومان

**نکته:** اعضای هیات علمی سایر دانشگاههای وزارت بهداشت درمان و آموزش پزشکی یا وزارت علوم می توانند به عنوان مجری اصلی، طرح تحقیقاتی برای حمایت مالی تا سقف ۲۵ میلیون تومان (۵۰ میلیون تومان با موضوع هوش مصنوعی) ارائه نمایند، مشروط بر آنکه یکی از اعضای هیات علمی دانشگاه علوم پزشکی اصفهان مجری دوم طرح باشند. در موافقتنامه اجرای این طرح ها که علاوه بر دو عضو هیات علمی خارج و داخل دانشگاه، به تائید معاونین تحقیقات و فناوری دو دانشگاه نیز می رسد، شرایط مالکیت معنوی و شیوه بهره‌برداری از بروندهای طرح تعیین میگردد. برای هر عضو هیات علمی خارج دانشگاه، مجموع بودجه طرحهای مصوب و در حال اجرا نمی تواند از دویست و پنجاه میلیون ریال بیشتر باشد. تصویب طرح تحقیقاتی برای سایر مجریان خارج دانشگاهی، بدون پرداخت بودجه امکانپذیر می باشد.

### **پژوهانه:**

- حداقل و حداکثر سقف پژوهانه اعضای هیات علمی در سال ۱۴۰۵ به ترتیب یک میلیارد و دویست میلیون ریال و چهار میلیارد ریال میباشد.
- آن دسته از اعضای محترم هیات علمی که پروفایل های پژوهشی خود را ا بالاخص (گوگل اسکالر، اسکاپوس و WOS) اصلاح نکرده باشند امکان استفاده پژوهانه نداشته و ترفیع پایه و ارتقا آنان نیز تا زمان اصلاح پروفایل متوقف خواهد شد.
- برای افرادی که در زمان اعلام پژوهانه در سه سال اول خدمت خود به عنوان عضو هیات علمی هستند، پژوهانه سالانه آنها یک میلیارد و پانصد میلیون ریال در نظر گرفته میشود مگر آنکه بر اساس امتیاز پژوهشی آنها مبلغ پژوهانه بیشتر باشد که در این صورت همان ملاک خواهد بود.
- چنانچه یک عضو هیات علمی از یک دانشگاه دیگر به این دانشگاه منتقل شده است، تمام بروندهای پژوهشی که در آنها آدرس سازمانی دانشگاه مبدا یا دانشگاه علوم پزشکی اصفهان به صورت صحیح استفاده شده است در محاسبه امتیاز پژوهشی قابل قبول می باشند.

• برای سال ۱۴۰۵، سقف پژوهانه کارکنان غیر هیات علمی دانشگاه با مدرک تحصیلی PhD، تخصص یا فوق یک میلیارد ریال، کارشناسی ارشد و دکترای حرفه ای سیصد ریال و مدارک تحصیلی پایینتر صد و بیست میلیون ریال، خواهد بود.

پژوهانه می تواند برای کمک به آماده سازی و انتشار مقاله مشتمل بر Publication Fee و ویراستاری در مجلات (Q1) بر اساس شاخص (CiteScore) استفاده شود.

الف. مقالات منتشر شده در مجلات Q1: ۲۰ میلیون تومان

ب. مقالات منتشر شده در مجلات ۱۰ درصد برتر: ۳۳ میلیون تومان

### **برای استفاده از این حمایت لازم است:**

○ وابستگی سازمانی مرکز به شیوه صحیح در مقالات فارسی و انگلیسی، به شرح زیر درج شده باشد.  
مرکز تحقیقات مدیریت و اقتصاد سلامت، دانشگاه علوم پزشکی اصفهان، اصفهان، ایران.

**Health Management and Economics Research Center, Isfahan University of Medical Sciences, Isfahan, Iran.**

○ عضو هیات علمی یا پژوهشگر متقاضی نویسنده مسئول باشد. در صورتی که نویسنده مسئول از دانشگاه علوم پزشکی اصفهان نباشد، ۵۰٪ هزینه انتشار به نویسنده اول تعلق میگیرد، مشروط بر اینکه دارای وابستگی سازمانی دانشگاه علوم پزشکی اصفهان باشد.  
○ مقاله به صورت نهایی منتشر شده و در پایگاه مربوطه قابل بازیابی باشد.

• چنانچه مجله در چند دسته موضوعی طبقه بندی میشود، بالاترین رتبه مجله ملاک خواهد بود.

• هزینه انتشار صرفاً برای انواع مقالات اصیل، مروری، مرور سیستماتیک و متآنالیز قابل پرداخت میباشد. برای مقاله کوتاه و گزارش موردی ۵۰ درصد مبلغ محاسبه خواهد شد.

- ملاک نمایه و رتبه مجله، زمان انتشار مقاله میباشد.
- مهلت درخواست هزینه تا یک سال پس از تاریخ انتشار مقاله می باشد.
- درخواست هزینه، پس از انتشار مقاله و با بارگذاری مستندات زیر در سامانه پژوهشیار صورت می پذیرد:

○ فایل نهایی مقاله منتشر شده

○ مستند چکیده مقاله در پایگاه نمایه کننده

○ مستند معتبر مبلغ درخواست شده مجله یا ویراستار

**نکته:** بروندادهای مورد پذیرش برای طرح های تحقیقاتی و محصول محور مصوب سال ۱۴۰۵ به ترتیب در جداول زیر آورده شده است. برای تسویه طرح ها، مجری باید به ازای هر ۲.۵ میلیون تومان (۲۵ میلیون ریال) بودجه طرح یک امتیاز از جداول مذکور ارائه دهد. در مواردی که بخش عمده بودجه طرح باید برای انجام مراحل آزمایشگاهی و خرید مواد مصرفی و تجهیزات گران قیمت هزینه شود، مجری باید به ازای هر ۵ میلیون تومان (۵۰ میلیون ریال) بودجه طرح یک امتیاز ارائه دهد.

**تبصره:** بروندادهای پژوهشی باید مرتبط با حوزه پژوهشی باشد اما لازم نیست به صورت مستقیم از داده های آن طرح منتج شده باشد. بدیهیهاسن در صورت برونداد ارایه شده باید در سال اختتام طرح، چاپ شده باشد.

چنانچه مجری اصلی طرح مصوب در دست اجرا در سال ۱۳۹۹ و قبل از آن داشته باشد هیچ طرح تحقیقاتی دیگری از وی برای بررسی پذیرفته نمی شود. این ضابطه محدودیتی برای تصویب و حمایت از پایاننامه های جدید ایجاد نمی نماید. همچنین از مجریان هیات علمی که تا پایان سال ۱۴۰۱ تعداد ۷ طرح تحقیقاتی در دست اجرا دارند و از مجریان غیر هیات علمی که همزمان تعداد ۴ طرح تحقیقاتی در دست اجرا دارند طرح تحقیقاتی جدیدی بررسی نخواهد شد.

## نحوه امتیازدهی به فعالیتهای پژوهشی و فناورانه در سال ۱۴۰۵

بخش اول - فعالیت های پژوهشی *				
مستندات	توضیحات	امتیاز پایه	موارد	نوع فعالیت
فایل مقاله	تخصیص امتیاز به انواع مقاله بر اساس جدول ۲ پیوست ۱ و توزیع امتیاز بین نویسندگان بر اساس جدول ۳ پیوست ۱ خواهد بود.	۱۰	ISI-WoS	مقاله مجله
	در مورد مقالاتی که بر اساس شاخص CiteScore اسکایوس در مجلات ۱٪، ۵٪ و ۱۰٪ برتر منتشر شوند، امتیاز به ترتیب ده، هفت و سه برابر می‌شود.	۸	PubMed	
	همچنین، امتیاز مقالات ۱۰ تا ۲۵ درصد برتر دو برابر می‌شود. امتیاز مقالات یا همکاری بین‌المللی دو برابر می‌شود.	۶	Scopus	
	در امتیازدهی به فعالیت‌های پژوهشی و فناورانه اعضای هیأت علمی صرفاً مقالاتی جهت امتیازدهی پذیرفته شوند که نخستین آدرس سازمانی نویسنده متقاضی دریافت امتیاز، دانشگاه علوم پزشکی اصفهان باشد. مقالات باید به صورت نهایی منتشر شده باشند و ارائه پذیرش مقاله مورد قبول نیست.	۲	سایر نمایه‌های معتبر (BIOSIS, Current Contents, EMBASE, ISC, IC, CAS, Biological Abstracts, CINAHL)	
تصویر خلاصه مقاله در کتابچه کنگره یا گواهی پذیرش یا چکیده مقاله در پایگاه مربوطه + گواهی شرکت در کنگره یکی از نویسندگان	امتیازهای ذکر شده برای ارائه به صورت پوستر می‌باشد. در صورت ارائه شفاهی، امتیاز دو برابر می‌شود.	۳	همایش بین‌المللی برگزار شده در خارج	مقاله همایش
	در صورت ارائه سخنرانی کلیدی امتیاز سه برابر می‌شود.	۱	همایش بین‌المللی برگزار شده در داخل	
	ارائه گواهی شرکت در همایش برای حداقل یکی از نویسندگان الزامی است.	۰/۵	همایش ملی	
تصویر روی جلد		۲۰	تالیف کتاب یا درسینامه	کتاب

تصویر صفحه شناسنامه کتاب نام میزان مشارکت امضاء شده توسط همه نویسندگان	به کتاب‌های درسی مورد تأیید معاونت آموزشی وزارت متبوع تا ۱۰۰ درصد امتیاز اضافه می‌شود.	۱۰	ترجمه یا گردآوری	کسب نشان‌های ملی	جوایز و افتخارات	تصویر گواهی یا تقدیرنامه	
	به کتاب‌های انتشارات غیر دانشگاهی داخل کشور، ۷۰٪ امتیاز تعلق می‌گیرد.	۷	تجدید چاپ یا حداقل ۳۰ درصد تغییر				جشنواره‌های رازی، خوارزمی، شیخ‌بهایی و بنیاد ملی نخبگان کشور
	کلیه کتاب‌های چاپ شده باید مرتبط با رشته تحصیلی نویسنده یا مترجم باشد.	۲۰	هر فصل از کتاب بین‌المللی نمایه شده در اسکایوس				پژوهشگر برتر استانی و دانشگاهی
	نحوه توزیع امتیاز کتاب بین نویسندگان یا مترجمان، بر اساس فرم میزان مشارکتی که به امضای همه نویسندگان یا مترجمان رسیده باشد خواهد بود.	۶۰٪ نوع کتاب	وبراستاری علمی				
امتیاز تالیف کتاب بین المللی نمایه شده در اسکایوس به ازای هر فصل می‌باشد.	۷	مدخل کتاب مرجع					
		۶۰	کسب نشان‌های ملی				
		۴۰	جشنواره‌های رازی، خوارزمی، شیخ‌بهایی و بنیاد ملی نخبگان کشور				
		۲۰	پژوهشگر برتر استانی و دانشگاهی				
گواهی داوری یا نظارت با ذکر تاریخ داوری و عنوان اثر داوری شده	سقف امتیاز داوری قابل محاسبه در هر دوره دو ساله برای محاسبه پژوهانه ۲۰ امتیاز است.	۱	داوری پروپوزال طرح و پایان‌نامه، گزارش نهایی طرح پژوهشی، مقاله	داوری فعالیت‌های پژوهشی	داوری فعالیت‌های پژوهشی	گواهی داوری یا نظارت با ذکر تاریخ داوری و عنوان اثر داوری شده	
	امتیاز داوری برای کتاب، به ازای هر ۵۰ صفحه می‌باشد.	۱	داوری کتاب				
	داوری برای مقالات همایش‌ها امتیاز ندارد.	۲	نظارت علمی یا اخلاقی طرح-های پژوهشی				
		۰.۵	داوری اخلاقی				
ابلاغ یا گواهی فعالیت یا لینک وب سایت همایش	سمینارها و جلسات آموزش مداوم پزشکان در شمول این بند نیست	۲۰	همایش بین‌المللی	دبیر علمی و اجرایی همایش	دبیر علمی و اجرایی همایش	ابلاغ یا گواهی فعالیت یا لینک وب سایت همایش	
		۱۰	همایش ملی				
	به مجری اصلی طرح پژوهشی ۱۰۰٪ و هر یک از همکاران طرح ۲۰٪ امتیاز تعلق می‌گیرد.	۵	بودجه طرح: کمتر از چهارصد میلیون ریال	طرح پژوهشی داخل دانشگاهی مصوب خاتمه‌یافته	طرح پژوهشی داخل دانشگاهی مصوب خاتمه‌یافته		
	طرح‌های داخل دانشگاهی پس از اختتام به صورت خودکار در مازول کارنامه پژوهشیار	۱۰	بودجه طرح: چهارصد تا کمتر از یک میلیارد ریال				

	بودجه طرح: یک میلیارد ریال تا کمتر از پنج میلیارد ریال	۱۵	ثبت می‌شوند و نیاز به ثبت دستی و ارائه مستند نیست این موضوع شامل پایان‌نامه‌های داخل و خارج دانشگاهی نمی‌شود.
	بودجه طرح: پنج و بیشتر از پنج میلیارد ریال	۲۰	
			امتیاز طرح‌هایی که بر اساس شیوه‌نامه ترجمان دانش انجام شوند تا ۲ برابر قابل افزایش می‌باشد.
تصویر نامه ابلاغ اعتبار یا هر مستند دیگری که دال بر واریز وجوه حمایتی به حساب مجری یا دانشگاه باشد. (قرارداد طرح به تنهایی به عنوان مستند قابل قبول نیست)	طرح پژوهشی خارج دانشگاه، بودجه زیر ساخت و ...	۱ امتیاز به ازای هر ۵۰۰ میلیون ریال	امتیاز بر اساس وجوه دریافت شده تعیین می‌شود و نه کل بودجه مصوب در صورت ارائه گزارش نهایی، امتیاز طرح خاتمه یافته به صورت جداگانه نیز احتساب می‌شود.
گواهی تدریس مرتبط با پژوهش	کارگاه ها، برنامه های توانمندسازی و ...	۱ امتیاز برای هر دو ساعت	صرفاً برای کارگاه‌هایی که با مجوز معاونت تحقیقات و فناوری برگزار شوند یا دارای امتیاز توانمند سازی باشند.
<b>بخش دوم- فعالیت های فناورانه</b>			
نوع فعالیت	موارد	امتیاز پایه	توضیحات
ثبت اختراع	ثبت اختراع داخلی	۱۰	استفاده از آدرس دانشگاهی عضو هیات علمی در گواهی ثبت اختراع ضروری است. امتیاز ثبت اختراع خارجی بسته به سطح اختراع در کمیته مالکیت فکری و نوآوری دانشگاه تعیین می‌گردد
	ثبت اختراع خارجی	۱۰-۱۰۰	
سهام در شرکت (شرکت دانش بنیان یا شرکت های مستقر در مراکز رشد)	شرکت دانش بنیان	۵۰	دریافت امتیاز مشروط به دارا بودن حداقل ۲۰ درصد سهم شرکت است و با افزایش سهم امتیاز تغییر نمی‌کند. در صورت سهم داشتن دانشگاه در شرکت امتیاز ۵۰ درصد افزایش می‌یابد.
	شرکت دانش بنیان توپا	۴۰	
مستندات			اکهی روزنامه تالیس شرکت. قرارداد استقرار شرکت در مرکز رشد یا تصویر اسم شرکت در فهرست شرکتهای دانش بنیان تایید

صلاحیت شده معاونت علمی و فناوری ریاست جمهوری		۴۰	شرکت مستقر در مرکز رشد	
قرارداد فروش	برای فروش خارجی، معادل ریالی آن ملاک قرار می‌گیرد. امتیاز به نسبت سهام فرد در شرکت محاسبه می‌گردد	۱ امتیاز برای هر ۵۰ میلیون ریال	فروش دانش فنی یا فروش ثبت اختراع در داخل یا خارج	فروش دانش فنی
قرارداد استقرار در مرکز رشد قرارداد فروش یا فاکتور فروش	فقط مربوط به محصولات شرکت‌های مستقر در مرکز رشد دانشگاه علوم پزشکی اصفهان است. امتیاز به نسبت سهام فرد در شرکت محاسبه می‌گردد برای فروش خارجی، معادل ریالی آن ملاک قرار می‌گیرد. در صورت سهم داشتن دانشگاه در شرکت امتیاز ۵۰ درصد افزایش می‌یابد.	۱ امتیاز برای هر ۵۰ میلیون ریال	عرضه و فروش کالا یا خدمات مبتنی بر دانش در بازار داخل یا خارج کشور	فروش محصول
آگهی روزنامه تاسیس شرکت قرارداد استقرار شرکت در مجموعه مراکز توسعه فناوری	امتیاز به ازای یک سال فعالیت است و در صورت تداوم در سال‌های بعد قابل تکرار است. در صورت سهم داشتن دانشگاه در شرکت امتیاز ۵۰ درصد افزایش می‌یابد.	۱۰	مدیر عامل یا رئیس هیات مدیره شرکت‌های دانش بنیان و یا شرکت‌های مستقر در مراکز رشد دانشگاه	مدیر عامل یا رئیس هیات مدیره
قرارداد استقرار شرکت در مرکز رشد لیست بیمه شرکت و مدرک تحصیلی کارکنان	فقط مربوط به شرکت‌های مستقر در مرکز رشد دانشگاه علوم پزشکی اصفهان است. امتیاز به ازای هر یک سال ایجاد اشتغال است و در صورت تداوم در سال‌های بعد قابل تکرار است. در صورت سهم داشتن دانشگاه در شرکت امتیاز ۵۰ درصد افزایش می‌یابد. امتیاز به نسبت سهام فرد در شرکت محاسبه می‌گردد.	۱۰ ۶ ۴ ۲	دکتری تخصصی ارشد/ دکترا عمومی لیسانس دیپلم و پایین تر	اشتغال‌زایی برای نیروهای تخصصی
قرارداد استقرار شرکت در مرکز رشد تصویر پروانه یا گواهی	فقط مربوط به شرکت‌های مستقر در مرکز رشد دانشگاه علوم پزشکی اصفهان است. در صورت سهم داشتن دانشگاه در شرکت امتیاز ۵۰ درصد افزایش می‌یابد. امتیاز به نسبت سهام فرد در شرکت محاسبه می‌گردد	۲۰	گواهی استاندارد، مجوز تولید، پروانه ساخت و ... از وزارت بهداشت، وزارت صنایع یا سایر مراجع قانونی	اخذ مجوزهای قانونی برای تولید محصول

		۵	مجوز فعالیت در حوزه فناوری اطلاعات و ارتباطات	
طرح محصول محور داخل دانشگاهی مصوب خاتمه یافته	طرح‌های داخل دانشگاهی پس از اختتام به صورت خودکار در مازول کارنامه پژوهشیار ثبت می‌شوند و نیاز به ثبت دستی و ارائه مستند نیست	۵	بودجه طرح: کمتر از چهارصد میلیون ریال	
		۱۰	بودجه طرح: چهارصد تا کمتر از یک میلیارد ریال	
		۱۵	بودجه طرح: یک میلیارد ریال تا کمتر از پنج میلیارد ریال	
		۲۰	بودجه طرح: پنج و بیشتر از پنج میلیارد ریال	
داوری فعالیت‌های فناورانه	گواهی داور یا نظارت	۱	داوری پروپوزال یا گزارش نهایی طرح محصول محور و طرح‌های متقاضی جذب در مجموعه مراکز توسعه فناوری، داور محمول فناورانه و داور ثبت اختراع	
		۳	ناظر طرح ارتباط با صنعت	
میزان استفاده از محصول در بین جامعه علمی	فقط مربوط به شرکت‌های مستقر در مرکز رشد دانشگاه علوم پزشکی اصفهان است. این امتیاز به ازای هر بار ارجاع به محصول محاسبه می‌شود مشروط بر آنکه هیچ یک از سهامداران نویسنده مقاله نباشند. در صورت سهم داشتن دانشگاه در شرکت امتیاز ۵۰ درصد افزایش می‌یابد.	۱	تعداد ارجاع به محصول فروخته شده در مقالات علمی منتشر شده با نمایه سطح یک یا دو	
ارتباط با صنعت	قرارداد منعقد شده یا صنعت	۱ امتیاز به ازای هر ۲۰ میلیون ریال	جذب پژوهشگر از صنعت **	
		۱ امتیاز به ازای هر ۵۰ میلیون ریال	طرح ارتباط با صنعت	
تدریس در دوره- های آموزشی مرتبط با فناوری	صرفاً برای کارگاه‌هایی که با مجوز معاونت تحقیقات و فناوری برگزار شوند یا دارای امتیاز توانمند سازی باشند.	۱ امتیاز برای هر دو ساعت	کارگاه‌ها، برنامه‌های توانمندسازی و ...	
شرکت در کارگاه های توانمند	صرفاً برای کارگاه‌هایی که دارای امتیاز توانمند سازی باشند.	۱ امتیاز برای هر دو ساعت		

				سازی مرتبط با فناوری
--	--	--	--	----------------------

• ذکر صحیح آدرس سازمانی دانشگاه در بروندهای پژوهشی الزامی است و به مواردی که آدرس به صورت نادرست یا ناقص قید شده باشد هیچ امتیازی تعلق نمی‌گیرد.

• جذب پژوهشگر از صنعت علاوه بر پسا دکترای صنعتی، به مواردی مربوط می‌شود که عضوی از صنعت زیر نظر یکی از اعضای هیات علمی دانشگاه به انجام پروژه‌های می‌پردازد که به سفارش صنعت بوده و اعتبارات مربوط به آن از طرف صنعت مربوطه تامین شده باشد لازم به ذکر است طبق مصوبات ۷۳ امین شورای دانشگاه، کسب حداقل ده امتیاز از فعالیت‌های فناورانه ۱، به عنوان جایگزین حداکثر یکی از مقالات مورد نیاز برای ترفیع پایه (به عنوان نویسنده اول یا مسئول) مورد قبول می‌باشد.

## چند نکته در مورد ارزشیابی طرح های اثرگذار (در صورتی که نتایج طرح پس از اتمام تحت عنوان طرح اثرگذار، مورد قبول واقع شود):

- در مراکز تحقیقات هر طرح اثرگذار اگر در سطح ملی امتیاز کامل را بگیرد ۱۰۰ امتیاز دریافت می کند که اگر هر دو طرح اثرگذار امتیاز کامل دریافت کند میشود ۲۰۰ امتیاز.
- از طرفی سقف امتیاز اثرگذاری ۵۰۰ امتیاز می باشد یعنی اگر کسی ۲۰۰ بگیرد سقف امتیاز یعنی ۵۰۰ را دریافت می کند یعنی ۲ و نیم برابر
- در مراکز تحقیقاتی هر امتیازی که مرکز دریافت کند در طرح های اثرگذار ضربدر ۲ و نیم می شود امتیاز ۳۸۵ یعنی امتیاز تطبیق یافته امتیاز واقعی طرح معادل ۳۸۵ تقسیم بر ۲ و نیم می باشد یعنی ۱۵۴ در واقع امتیاز دو طرح مرکز ۱۵۴ بوده که وقتی در ۲ و نیم ضرب شده عدد ۳۸۵ را بدست آورده است.

تهیه شده توسط مرکز تحقیقات مدیریت و اقتصاد سلامت دانشگاه علوم پزشکی اصفهان - بهار ۱۴۰۵